



**ΑΠΟΤΕΛΕΣΜΑΤΑ ΕΡΕΥΝΩΝ ΟΙΚΟΝΟΜΙΚΗΣ ΣΥΓΚΥΡΙΑΣ**

**ΜΑΙΟΣ 2012**

- A. ΟΙΚΟΝΟΜΙΚΟ ΚΛΙΜΑ (ΕΛΛΑΔΑ – ΕΥΡ. ΕΝΩΣΗ – ΕΥΡΩΖΩΝΗ)**
- B. ΒΙΟΜΗΧΑΝΙΑ –ΚΑΤΑΣΚΕΥΕΣ –ΛΙΑΝΙΚΟ ΕΜΠΟΡΙΟ – ΥΠΗΡΕΣΙΕΣ**
- Γ. ΚΑΤΑΝΑΛΩΤΙΚΗ ΕΜΠΙΣΤΟΣΥΝΗ (ΕΛΛΑΔΑ – ΕΥΡ. ΕΝΩΣΗ – ΕΥΡΩΖΩΝΗ)**

**7 Ιουνίου 2012**

*Το IOBE διεξάγει κάθε μήνα από το 1981 Έρευνες Οικονομικής Συγκυρίας στις επιχειρήσεις στους τέσσερις τομείς της οικονομίας και, από τον Μάιο του 2008, και στους καταναλωτές. Οι έρευνες αποτελούν μέρος του κοινού εναρμονισμένου προγράμματος της Ευρωπαϊκής Ένωσης (DG ECFIN) και τα αποτελέσματά τους χρησιμοποιούνται για τον υπολογισμό του δείκτη οικονομικού κλίματος σε Ελλάδα και στις υπόλοιπες ευρωπαϊκές χώρες, ενώ δημοσιεύονται αναλυτικά στις εκδόσεις της Ευρωπαϊκής Επιτροπής. Οι αναλύσεις που δημοσιεύονται κάθε μήνα με τη μορφή αυτής της έκδοσης στηρίζονται στα πρωτογενή, αναλυτικά στοιχεία για πάνω από 1000 επιχειρήσεις και αντιπροσωπευτικό δείγμα 1500 καταναλωτών, όπως προκύπτουν από τις έρευνες που διεξάγει αποκλειστικά και μόνο το IOBE για την Ελλάδα για λογαριασμό της Ευρωπαϊκής Επιτροπής.*

*Επόμενο δελτίο: **4 Ιουλίου 2012***

## A. ΟΙΚΟΝΟΜΙΚΟ ΚΛΙΜΑ: ΕΕ-27, ΕΥΡΩΖΩΝΗ, ΕΛΛΑΔΑ

ΜΑΙΟΣ 2012

### α) Ε.Ε – Ευρωζώνη: Ισχυρή πτώση του οικονομικού κλίματος σε ΕΕ και Ευρωζώνη

Ο Δείκτης Οικονομικού Κλίματος κινείται πτωτικά, τόσο στην **Ευρωπαϊκή Ένωση**, όσο και στην **Ευρωζώνη**, υποχωρώντας κατά 2,7 και 2,3 μονάδες αντίστοιχα, στις 90,5 και 90,6 μονάδες, απέχοντας πλέον σημαντικά από το μακροχρόνιο μέσο όρο του και στις δύο ζώνες. Η επιδείνωση οφείλεται στην πτώση των προσδοκιών σε όλους τους τομείς, με εντονότερη την υποχώρηση στη Βιομηχανία και το Λιανικό Εμπόριο. Αντίθετα, η καταναλωτική εμπιστοσύνη κερδίζει έδαφος σε ΕΕ και Ευρωζώνη.

Συγκεκριμένα, στη **Βιομηχανία**, ο δείκτης κλίματος περιορίζεται και αυτόν το μήνα σημαντικά στην ΕΕ (-3,5) και στην Ευρωζώνη (-2,3). Στις **Υπηρεσίες**, ο σχετικός δείκτης εξασθενεί αισθητά και στις δύο ζώνες (κατά -2,3 και -2,5 μονάδες αντίστοιχα σε ΕΕ και Ευρωζώνη), ενώ στο **Λιανικό Εμπόριο**, το κλίμα καταγράφει τη δυσμενέστερη μείωση σε σχέση με τους υπόλοιπους τομείς, τόσο στην ΕΕ (-6,1), όσο και στην Ευρωζώνη (-7,0). Στις **Κατασκευές**, ο δείκτης προσδοκιών αμβλύνεται και τον Μάιο σε ΕΕ (-2,0) και Ευρωζώνη (-2,6), συμβάλλοντας και αυτός με τη σειρά του στην γενικευμένη επιδείνωση του κλίματος. Τέλος, ο δείκτης **Καταναλωτικής Εμπιστοσύνης** κινείται ελαφρώς ανοδικά στην ΕΕ (+0,8) και την Ευρωζώνη (+0,6), εξέλιξη η οποία οφείλεται σε ήπια βελτίωση των μέσων ευρωπαϊκών προβλέψεων για τη μελλοντική *οικονομική κατάσταση της κάθε χώρας*, αλλά και στον ήπιο περιορισμό των πολύ δυσοίωνων *προβλέψεων για την εξέλιξη της ανεργίας*. Αναλυτικότερα:

- Στη **Βιομηχανία**, οι δείκτες επιχειρηματικών προσδοκιών διαμορφώνονται αντίστοιχα στις -11,2 και -11,3 μονάδες στην ΕΕ και στις -9,0 μονάδες στην Ευρωζώνη. Οι *προβλέψεις για την εξέλιξη της παραγωγής* υποχωρούν κατά 4 και 2 μονάδες αντίστοιχα σε ΕΕ και Ευρωζώνη, ενώ ελαφρώς μεγαλύτερη είναι η πτώση των δεικτών στις *εκτιμήσεις για τα επίπεδα παραγγελιών*. Τέλος, οι *εκτιμήσεις για τα αποθέματα* διευρύνονται ήπια και στις δύο ζώνες.
- Στις **Υπηρεσίες**, οι σχετικοί δείκτες διαμορφώνονται στις -6,0 και -4,9 μονάδες σε ΕΕ και Ευρωζώνη αντίστοιχα. Οι αρνητικές *εκτιμήσεις των επιχειρήσεων για την τρέχουσα δραστηριότητά τους* επιδεινώνονται στην ΕΕ και εντονότερα στην Ευρωζώνη, ενώ πτωτικά κινούνται και οι ήδη αρνητικές *εκτιμήσεις για την τρέχουσα ζήτηση* σε αμφότερες τις ζώνες. Τέλος, οι *προβλέψεις των επιχειρήσεων για τη βραχυπρόθεσμη εξέλιξη της ζήτησης* περιορίζονται και στις δύο ζώνες, παραμένοντας οριακά θετικές.
- Στο **Λιανικό Εμπόριο**, οι σχετικοί δείκτες τον Μάιο διαμορφώνονται στις -14,6 μονάδες στην ΕΕ και στις -18,1 μονάδες στην Ευρωζώνη. Οι αρνητικές *εκτιμήσεις για την τρέχουσα επιχειρηματική δραστηριότητα* βαθαίνουν κατά 11 και 13 σχεδόν μονάδες αντίστοιχα σε ΕΕ και Ευρωζώνη, ενώ ταυτόχρονα διευρύνονται εξίσου και στις δύο ζώνες και οι *εκτιμήσεις για τα αποθέματα*. Τέλος, ο αρνητικός δείκτης των *προβλέψεων για τις πωλήσεις τους επόμενους μήνες* περιορίζεται κατά 4 και 5 περίπου μονάδες σε ΕΕ και Ευρωζώνη αντίστοιχα.

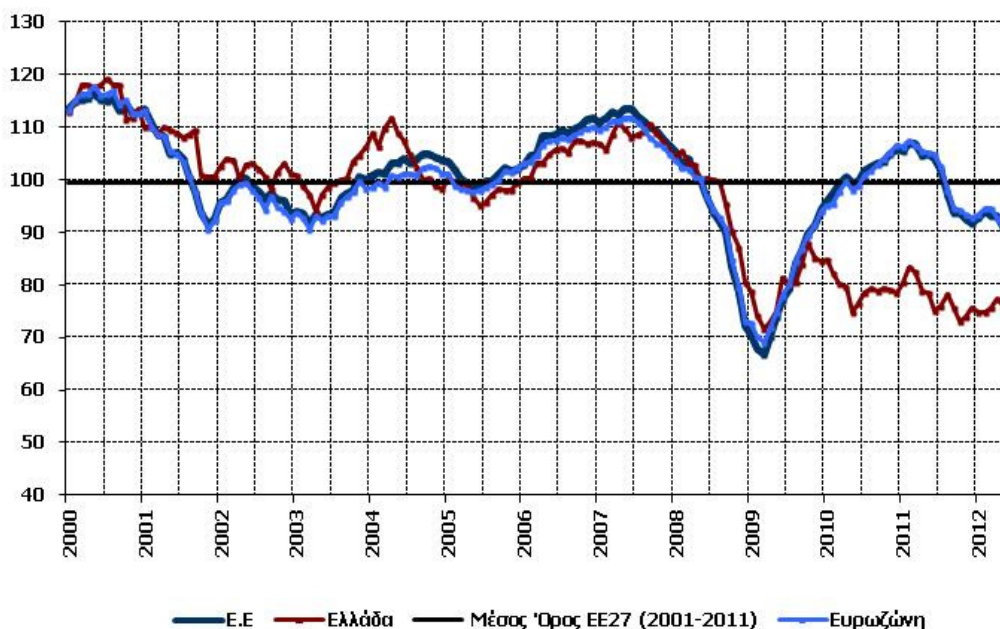
**Πίνακας 1:** Δείκτες Οικονομικού Κλίματος (1990-2011=100, εποχικά εξομαλυμένα στοιχεία)

			Μέσος όρος									
	Min	Max	2001-2011	2007	2008	2009	2010	2011				
ΕΕ-27	66,9 Μαρ-09	113,8 Ιουν-07	99,3	111,03	93,32	79,31	101,18	100,28				
Ευρωζώνη	69,6 Μαρ-09	113,0 Ιαν-01	98,7	109,38	93,46	80,24	100,51	101,01				
Ελλάδα	67,2 Μαρ-09	111,9 Απρ-04	96,3	108,38	97,43	79,70	79,31	77,62				
2011												
	I	Φ	M	A	M	I	I	A	Σ	O	N	Δ
ΕΕ-27	105,5	107,0	106,8	104,7	104,9	104,1	101,9	97,1	93,6	93,6	92,6	91,6
Ευρωζώνη	106,3	107,6	106,7	105,6	105,1	104,9	102,5	98,1	94,6	94,4	93,5	92,8
Ελλάδα	80,6	83,5	82,6	78,8	78,6	75,0	75,8	78,3	75,5	73,0	74,0	75,7
2012												
	I	Φ	M	A	M	I	I	A	Σ	O	N	Δ
ΕΕ-27	92,8	94,0	93,2	93,2	90,5							
Ευρωζώνη	93,4	94,5	94,5	92,9	90,6							
Ελλάδα	74,9	74,9	75,7	77,3	76,0							

**Σημείωση:** Ο Δείκτης Οικονομικού Κλίματος (1990-2010=100) υπολογίζεται με βάση τους επιμέρους Δείκτες Επιχειρηματικών Προσδοκιών στη Βιομηχανία, τις Κατασκευές, το Λιανικό Εμπόριο και τις Υπηρεσίες, καθώς και το Δείκτη Εμπιστοσύνης στους Καταναλωτές.

**Πηγή:** Ευρωπαϊκή Επιτροπή, DG Ecfm

**Διάγραμμα 1:** Δείκτες Οικονομικού Κλίματος Ε.Ε-27 και Ελλάδα (1990-2011=100, εποχικά εξομαλυμένα στοιχεία)



**Πηγή:** Ευρωπαϊκή Επιτροπή, DG Ecfm

- Στις **Κατασκευές**, οι σχετικοί δείκτες σε ΕΕ και Ευρωζώνη περιορίζονται τον Μάιο στις -32,4 και -30,1 μονάδες αντίστοιχα. Από τα βασικά στοιχεία δραστηριότητας, οι αρνητικές προβλέψεις για το επίπεδο των εργασιών επιδεινώνονται σημαντικά και στις δύο ζώνες,

ενώ οριακή είναι η υποχώρηση που καταγράφεται στις *προβλέψεις για την απασχόληση το επόμενο 12μηνο* στην ΕΕ και ελαφρώς μεγαλύτερη στην Ευρωζώνη.

- Ο **Δείκτης Καταναλωτικής Εμπιστοσύνης** τον Μάιο διαμορφώνεται στις -19,4 και στις -19,3 μονάδες σε ΕΕ και Ευρωζώνη. Οι αρνητικές *προβλέψεις των καταναλωτών για την οικονομική κατάσταση του νοικοκυριού τους* παραμένουν αμετάβλητες και στις δύο ζώνες, ενώ στις εκτιμήσεις για *την οικονομική κατάσταση της χώρας* καταγράφεται μικρή βελτίωση μόνο στην ΕΕ. Σταθερότητα χαρακτηρίζει και την *πρόθεση για αποταμίευση* σε αμφότερες τις ζώνες, ενώ ο δείκτης *προβλέψεων για την εξέλιξη της ανεργίας* αμβλύνεται κατά 2-3 μονάδες σε ΕΕ και Ευρωζώνη.
- Τέλος, ο δείκτης επιχειρηματικών προσδοκιών στις **Χρηματοοικονομικές Υπηρεσίες** (δεν περιλαμβάνεται στο δείκτη οικονομικού κλίματος) χάνει έδαφος και στις δύο ζώνες (στις 0,0 από +1,4 και στις -10,2 από -7,7 μονάδες αντίστοιχα σε ΕΕ και Ευρωζώνη). Από τα επιμέρους στοιχεία, οι *εκτιμήσεις για την τρέχουσα κατάσταση των επιχειρήσεων* βαίνουν ελαφρώς λιγότερο αρνητικές, ενώ οι *εκτιμήσεις για την τρέχουσα εξέλιξη της ζήτησης* αυξάνονται κατά 6 μονάδες στην ΕΕ και κατά 2 στην Ευρωζώνη. Έτσι, το στοιχείο που έλκει το δείκτη προς τα κάτω είναι η κατακόρυφη πτώση στις *προβλέψεις της ζήτησης στο επόμενο τρίμηνο*, κατά 11-12 μονάδες και στις δύο ζώνες.

Το οικονομικό κλίμα έχει επιδεινωθεί στις περισσότερες ευρωπαϊκές χώρες και ειδικά στις επτά μεγαλύτερες, με εντονότερη την πτώση στο Ην. Βασίλειο (-4,7), την Ιταλία (-4,3) και την Ολλανδία (-3,9). Ακολουθούν η Γαλλία (-1,5), η Γερμανία (-1,4) η Ισπανία (-1,0) και η Πολωνία (-0,8), με μικρότερες αρνητικές μεταβολές. Η Γερμανία παραμένει σταθερά η μόνη μεγάλη χώρα στην οποία ο σχετικός δείκτης κινείται πάνω από το μακροχρόνιο μέσο όρο του.

**β) Ελλάδα: Επιδείνωση του οικονομικού κλίματος**

Ο **Δείκτης Οικονομικού Κλίματος στην Ελλάδα**, μετά την προεκλογική άνοδο του στις 77,3 μονάδες τον Απρίλιο, τον Μάιο υποχωρεί ήπια και διαμορφώνεται στις 76 μονάδες. Είναι κυρίως οι επιχειρηματικές προσδοκίες στη Βιομηχανία και στις Κατασκευές που χάνουν σημαντικό έδαφος και επηρεάζουν το δείκτη, ενώ στις Υπηρεσίες και στο Λιανικό Εμπόριο καταγράφουν μικρή άνοδο. Σε ότι αφορά την καταναλωτική εμπιστοσύνη, αυτή βελτιώνεται. **Η αυξημένη πολιτική αβεβαιότητα – λόγω της αδυναμίας συγκρότησης κυβέρνησης- και οι έντονες μετεκλογικές διεργασίες σε οικονομικό και κοινωνικό επίπεδο εντείνουν το κλίμα αβεβαιότητας, με αποτέλεσμα η νέα προεκλογική περίοδος να μην δεν οδηγήσει σε άνοδο του δείκτη, όπως συνήθως γίνεται σε ανάλογες περιόδους.**

Αναλυτικότερα:

- στη **Βιομηχανία**, σημαντική πτώση καταγράφουν οι *προβλέψεις για τη βραχυπρόθεσμη εξέλιξη της παραγωγής*, ενώ οι χαμηλές *εκτιμήσεις των επιχειρήσεων για το τρέχον επίπεδο παραγγελιών και ζήτησης* παραμένουν στα ίδια επίπεδα, με το *επίπεδο των αποθεμάτων* να υποδηλώνει διόγκωσή τους.
- στις **Υπηρεσίες**, οι *εκτιμήσεις των επιχειρήσεων για την τρέχουσα δραστηριότητά τους*, αλλά και οι *προβλέψεις για τη ζήτηση του επόμενου τριμήνου* βαίνουν δυσμενέστερες, ενώ αντίθετα μικρή βελτίωση καταγράφουν οι αρνητικές *εκτιμήσεις της τρέχουσας ζήτησης*.
- στο **Λιανικό Εμπόριο**, ο αρνητικός δείκτης των *εκτιμήσεων των επιχειρήσεων για τις τρέχουσες πωλήσεις* βελτιώνεται, όπως συμβαίνει και με τις *προβλέψεις για τις βραχυπρόθεσμες προοπτικές των πωλήσεων*, με τις *εκτιμήσεις για τα αποθέματα* να παραμένουν αμετάβλητες.
- στις **Κατασκευές**, οι πολύ χαμηλές *προβλέψεις για το πρόγραμμα εργασιών* δεν μεταβάλλονται, ενώ οι αρνητικές *προσδοκίες για την απασχόληση* του τομέα διευρύνονται.
- στην **Καταναλωτική Εμπιστοσύνη**, οι αρνητικές προβλέψεις για την *οικονομική κατάσταση του νοικοκυριού* περιορίζονται, ενώ περισσότερο αμβλύνονται οι δυσμενείς προβλέψεις για την *οικονομική κατάσταση της χώρας*. Η *πρόθεση για αποταμίευση* υποχωρεί σε νέο ιστορικά χαμηλό επίπεδο, ενώ τέλος, οι *δυσοίωνες προβλέψεις για την εξέλιξη της ανεργίας* εξομαλύνονται ελαφρά.

## **B. ΒΙΟΜΗΧΑΝΙΑ - ΚΑΤΑΣΚΕΥΕΣ - ΛΙΑΝΙΚΟ ΕΜΠΟΡΙΟ - ΥΠΗΡΕΣΙΕΣ**

**ΜΑΙΟΣ 2012**

### **1. ΒΙΟΜΗΧΑΝΙΑ: Υποχώρηση επιχειρηματικών προσδοκιών, χαμηλή παραγωγή**

Ο Δείκτης Επιχειρηματικών Προσδοκιών στη **Βιομηχανία** αλλάζει τάση τον Μάιο και κινείται πτωτικά, μετά από ένα πεντάμηνο ήπιας ανοδικής πορείας, στις 77,1 μονάδες (από 81,6 μονάδες), οριακά χαμηλότερα έναντι της αντίστοιχης περσινής επίδοσής του. **Από τους βασικούς δείκτες δραστηριότητας, είναι κυρίως η πτώση στις προβλέψεις για την παραγωγή του επόμενου τριμήνου που ωθεί το συνολικό δείκτη προς τα κάτω, ενώ σε αντίθεση με τον προηγούμενο μήνα, τον Μάιο οι δείκτες εξαγωγικής δραστηριότητας του τομέα επιδεινώνονται.** Συγκεκριμένα, οι *προβλέψεις για τη βραχυπρόθεσμη εξέλιξη της παραγωγής* ανακόπτουν την ανοδική τάση του τελευταίου τετραμήνου, ενώ στις *εκτιμήσεις των επιχειρήσεων για το τρέχον επίπεδο παραγγελιών και ζήτησης* καταγράφεται σταθερότητα στο πάντα αρνητικό σχετικό δείκτη. Τέλος, οι εκτιμήσεις ως προς το *επίπεδο των αποθεμάτων* κλιμακώνονται ελαφρά. Αναλυτικότερα:

α) Σχετικά με το **επίπεδο παραγγελιών και ζήτησης**, ο έντονα αρνητικός δείκτης παραμένει σχεδόν αμετάβλητος στις -48 μονάδες, καθώς σταθερά οι μισές επιχειρήσεις του τομέα το τελευταίο δίμηνο δηλώνουν μειωμένες για την εποχή παραγγελίες και μόλις 4% αναφέρει το αντίθετο.

β) Η σημαντική άνοδος του περασμένου μήνα στις **προβλέψεις για την εξέλιξη της παραγωγής τους προσεχείς 3-4 μήνες**, δίνει τη θέση της σε σχεδόν ισομεγέθη πτώση, με το σχετικό δείκτη να κατρακυλά στις +3 μονάδες (από +14). Έτσι, το 1/5 των επιχειρήσεων προβλέπει πτώση της παραγωγής το επόμενο τρίμηνο (από 18%), έναντι 24% (από 32%) που προβλέπει το αντίθετο.

γ) Τα **αποθέματα έτοιμων προϊόντων** υποδηλώνουν μικρή διόγκωση, καθώς το σχετικό ισοζύγιο ανέρχεται στις +19 μονάδες (από +16), με το 29% των επιχειρήσεων (από 26%) να αναφέρει υψηλά για την εποχή αποθέματα, και μόνο μία στις δέκα επιχειρήσεις να δηλώνει ότι αυτά είναι χαμηλά.

δ) Οι δείκτες που συνδέονται με *την εξαγωγική δραστηριότητα των επιχειρήσεων* κινούνται πτωτικά, μετά τη θετική μεταβολή του περασμένου μήνα: οι **εκτιμήσεις για τις παραγγελίες και τη ζήτηση εξωτερικού** χάνουν τις μονάδες που κέρδισαν τον Απρίλιο, με το σχετικό ισοζύγιο να διαμορφώνεται στις -16 μονάδες (από -4) και το 1/3 των επιχειρήσεων του τομέα (από 28%) να κρίνει ως χαμηλά για την εποχή τα επίπεδα των παραγγελιών του. Στο ίδιο κλίμα, οι **εκτιμήσεις για τις εξαγωγές το τελευταίο τρίμηνο** επιδεινώνονται ελαφρά (στις -25 από -19 μονάδες ο σχετικός δείκτης), ενώ και οι θετικές **προβλέψεις για τις εξαγωγές τους προσεχείς μήνες** αποδυναμώνονται ήπια, με το σχετικό ισοζύγιο πάντως να διατηρεί το θετικό του πρόσημο και να διαμορφώνεται στις +13 μονάδες (από +16). Το 27% των επιχειρήσεων (από 29%) αναμένει άνοδο των εξαγωγών του το επόμενο διάστημα, ενώ ένα 13%-15% σταθερά το τελευταίο τρίμηνο προβλέπει μείωση.

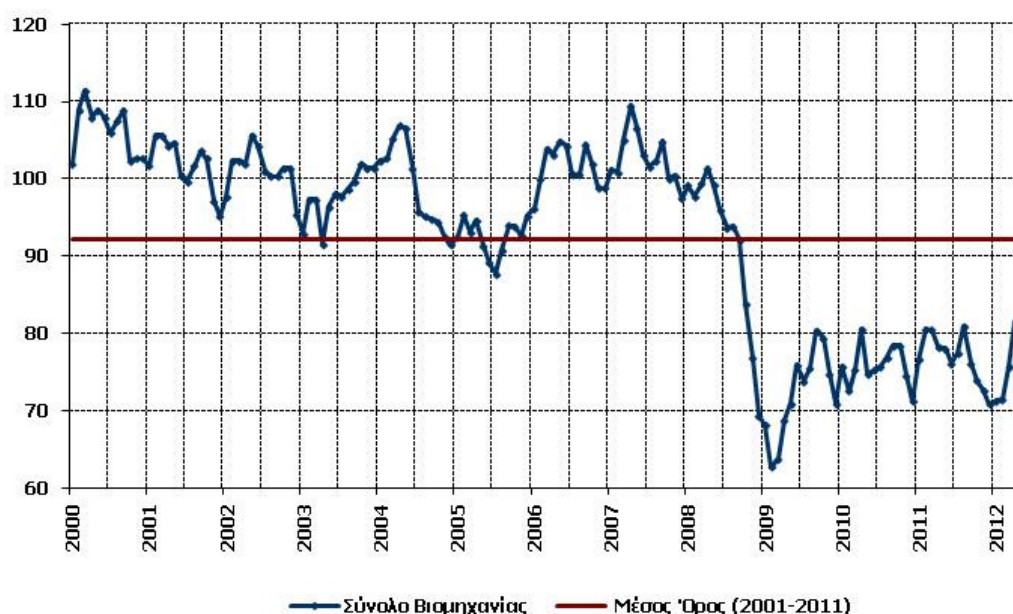
**Πίνακας 2: Δείκτης Επιχειρηματικών Προσδοκιών στη Βιομηχανία**

Βιομηχανία (1996-2006=100)		Μέσος όρος									
		Min	Max	2001-2011	2007	2008	2009	2010	2011		
		62,8 Φεβ-09	109,5 Απρ-07	92,2	102,8	91,9	72,1	75,8	76,9		
2011											
Ι	Φ	Μ	Α	Μ	Ι	Ι	Α	Σ	Ο	Ν	Δ
76,6	80,6	80,5	78,3	78,1	76,2	77,5	81,0	76,2	74,0	72,6	70,9
2012											
Ι	Φ	Μ	Α	Μ	Ι	Ι	Α	Σ	Ο	Ν	Δ
71,4	71,6	75,7	81,6	77,1							

**Σημείωση:** Ο δείκτης επιχειρηματικών προσδοκιών υπολογίζεται με βάση τις προοπτικές για την παραγωγή, τις εκτιμήσεις για το ύψος των αποθεμάτων και τις εκτιμήσεις για τη συνολική ζήτηση.

**Πηγή:** IOBE

**Διάγραμμα 2: Δείκτης Επιχειρηματικών Προσδοκιών στη Βιομηχανία (1996-2006=100)**



**Πηγή:** IOBE

ε) Σχετικά με τους *δείκτες των πωλήσεων*, οι εκτιμήσεις για τις **τρέχουσες πωλήσεις των επιχειρήσεων** παραμένουν αμετάβλητες σε αρνητικά επίπεδα (στις -29 μονάδες το σχετικό ισοζύγιο), με το 44% να εκτιμά μειωμένες πωλήσεις σε σχέση με το προηγούμενο τρίμηνο και μόλις ένα 15% να δηλώνει άνοδο. Πτωτική είναι αντίθετα η πορεία των **προβλέψεων για τις πωλήσεις τους προσεχείς μήνες**, με το σχετικό δείκτη να είναι οριακά θετικός (από +13). Από τις επιχειρήσεις του τομέα, το 1/4 εξ' αυτών αναμένει ανάκαμψη των πωλήσεών του το επόμενο τρίμηνο (από 32%), όταν το 1/5 αντίθετα αναμένει πτώση.

στ) Οι **μήνες εξασφαλισμένης παραγωγής** διαμορφώνονται στα ίδια σχεδόν επίπεδα με τα αντίστοιχα του Απριλίου, στους 4,1, ενώ το **ποσοστό χρησιμοποίησης εργοστασιακού δυναμικού** ενισχύεται για δεύτερο διαδοχικά μήνα, φθάνοντας στο 65,2% (από 64,8%).

ζ) Ελαφρώς ανοδικά κινούνται και τον Μάιο οι **προβλέψεις για την απασχόληση**, με το σχετικό δείκτη να παραμένει όμως αρνητικός, στις -12 μονάδες (από -18) και το 1/5 των



επιχειρήσεων του τομέα (από 1/4) να προβλέπει περαιτέρω μείωση των θέσεων εργασίας το προσεχές τρίμηνο, έναντι ενός σταθερού 7% που αναμένει άνοδο.

η) Ως προς τις **προβλεπόμενες μεταβολές των τιμών των προϊόντων**, ο σχετικός αποπληθωριστικός δείκτης αμβλύνεται περαιτέρω, αν και ελαφρά, και διαμορφώνεται στις -4 μονάδες (από -7), με το 8% των επιχειρήσεων να αναμένει εκ νέου άνοδο τιμών και το 12% (από 16%) να προβλέπει μείωσή τους το επόμενο τρίμηνο.

Σε όλους τους επιμέρους τομείς, σημειώνεται υποχώρηση των επιχειρηματικών προσδοκιών. Αναλυτικότερα:

Ο Δείκτης Επιχειρηματικών Προσδοκιών στα **Καταναλωτικά Αγαθά** υποχωρεί ελαφρά τον Μάιο και διαμορφώνεται στις 80,4 μονάδες (από 83,7 μονάδες), χαμηλότερα σε σχέση με τα αντίστοιχα περυσινά επίπεδα (86,1 μονάδες). Η πτώση εκπορεύεται από τις εξασθενημένες προβλέψεις για την παραγωγή τους επόμενους μήνες, με το σχετικό δείκτη να περιορίζεται στις +5 μονάδες (από +16). Οι αρνητικές εκτιμήσεις παραγγελιών και εγχώριας ζήτησης παραμένουν ισχυρές (στις -38 μονάδες), ενώ και τα αποθέματα είναι διογκωμένα (στις +16 μονάδες ο δείκτης από +19). Στους δείκτες των εξαγωγών, καταγράφεται αισθητή πτώση στην αποτίμηση της τρέχουσας κατάστασης, με τις αρνητικές εκτιμήσεις πλέον να κυριαρχούν (-13 από +12 μονάδες το σχετικό ισοζύγιο), ενώ και στις βραχυπρόθεσμες προβλέψεις σημειώνεται περαιτέρω κάμψη του θετικού ισοζυγίου (+6 από +19 μονάδες). Οι αρνητικές προβλέψεις για την απασχόληση, παρά το δυσμενέστερο κλίμα, μετριάζονται, με τα ποσοστά εκείνων που προβλέπουν άνοδο και πτώση αντίστοιχα σχεδόν να ισοσκελίζονται (14% και 13% αντίστοιχα). Τέλος, σε σχέση με τις τιμές, οι προβλέψεις μείωσης υπερεισχύουν σταθερά των προβλέψεων ανόδου κατά 12-14 μονάδες το τελευταίο τρίμηνο.

Πτωτικά κινούνται οι επιχειρηματικές προσδοκίες και στα **Κεφαλαιουχικά Αγαθά**, με το σχετικό δείκτη να διαμορφώνεται στις 63,9 μονάδες (από 67,8 μονάδες), ανώτερα μάλιστα σε σχέση με την αντίστοιχη περσινή περίοδο (52,1 μονάδες). Από τους βασικούς δείκτες δραστηριότητας, είναι η διόγκωση των αποθεμάτων που ωθεί το συνολικό δείκτη προς τα κάτω (στις +29 μονάδες), αφού τόσο οι αρνητικές προβλέψεις για την παραγωγή τους προσεχείς μήνες, όσο και οι πολύ χαμηλές εκτιμήσεις για τις παραγγελίες και τη ζήτηση καταγράφουν μικρή άνοδο (στις -9 από -14 και στις -68 από -70 μονάδες αντίστοιχα τα σχετικά ισοζύγια). Από τα υπόλοιπα στοιχεία δραστηριότητας, οι δείκτες που συνδέονται με την τρέχουσα εξαγωγική δραστηριότητα υποχωρούν, ενώ οι προβλεπόμενες εξαγωγές ελαφρώς ενισχύονται (στις +9 από +2 ο σχετικός δείκτης). Ως προς την απασχόληση του κλάδου, το αρνητικό ισοζύγιο εξομαλύνεται για τέταρτο κατά σειρά μήνα, φθάνοντας στις -16 μονάδες (από -26), με τα 4/5 των επιχειρήσεων να προσδοκούν σταθερότητα. Τέλος, στο πεδίο των τιμών, οι κλιμακούμενες προβλέψεις ανόδου του προηγούμενου μήνα εξομαλύνονται (στις +3 από +11 μονάδες το σχετικό ισοζύγιο).

Την ίδια τάση με τους υπόλοιπους κλάδους ακολουθούν και οι επιχειρηματικές προσδοκίες στα **Ενδιάμεσα Αγαθά** τον Μάιο, με το σχετικό δείκτη να υποχωρεί στις 76,8 μονάδες (από 83,5 μονάδες), επίδοξη ελαφρώς χειρότερη σε σχέση με την αντίστοιχη περσινή (78,3 μονάδες). Ο

συνολικός δείκτης αμβλύνεται κυρίως λόγω των δυσμενέστερων προβλέψεων για τη βραχυπρόθεσμη εξέλιξη της παραγωγής, όπου το σχετικό ισοζύγιο χάνει τις μονάδες που κέρδισε τον προηγούμενο μήνα και επανέρχεται στις +3 μονάδες (από +19). Στα αποθέματα καταγράφεται μικρή διόγκωση, με το 1/3 των επιχειρήσεων να τα κρίνει ως υψηλά για την εποχή (από 29%) και το 15% ως χαμηλά. Στις τρέχουσες παραγγελίες και τη ζήτηση, ο σχετικός δείκτης παραμένει στα ίδια επίπεδα, έντονα ελλειμματικός (-53 μονάδες), ενώ από τα υπόλοιπα στοιχεία δραστηριότητας, οι αρνητικές εκτιμήσεις για τις τρέχουσες εξαγωγές αμβλύνονται ελαφρά και οι θετικές προβλέψεις για τις εξαγωγές το επόμενο τρίμηνο δεν μεταβάλλονται. Στα ίδια επίπεδα παραμένουν και οι προβλέψεις για την απασχόληση (στις -34 μονάδες ο δείκτης), ενώ ως προς τις τιμές, το σχετικό ισοζύγιο υποδηλώνει μείωση.

## **2. ΚΑΤΑΣΚΕΥΕΣ: Σε πτωτική τροχιά οι επιχειρηματικές προσδοκίες, παρά τις διακυμάνσεις**

Ο Δείκτης Επιχειρηματικών Προσδοκιών στις Κατασκευές συνεχίζει τις διακυμάνσεις του στα πολύ χαμηλά επίπεδα όπου έχει διαμορφωθεί το τελευταίο εξάμηνο, κινούμενος αυτή τη φορά πτωτικά, στις 36,5 μονάδες (από 40,8 μονάδες), στα ίδια επίπεδα με τα αντίστοιχα περσινά. **Οι σχεδόν καθολικά αρνητικές προβλέψεις των επιχειρήσεων του τομέα για τις προγραμματισμένες τους εργασίες παραμένουν ισχυρές, ενώ ταυτόχρονα εντείνονται οι απώλειες θέσεων εργασίας.** Αναλυτικότερα, ο αρνητικός δείκτης *στο πρόγραμμα εργασιών των επιχειρήσεων* παραμένει σχεδόν αμετάβλητος, με το 85% των επιχειρήσεων να προβλέπει εκ νέου μειωμένα επίπεδα προγραμματισμένων εργασιών το επόμενο διάστημα και μόλις το 6% (από 4%) να αναμένει το αντίθετο. Οι προβλέψεις για την απασχόληση του τομέα επιδεινώνονται, με τα 2/3 των ερωτηθέντων (από 58%) να αναμένουν νέα μείωση των θέσεων εργασίας και μόλις 11% (από 15%) να κάνει λόγο για άνοδο. Από τα υπόλοιπα στοιχεία, οι αρνητικές εκτιμήσεις για την *τρέχουσα πορεία των εργασιών* των επιχειρήσεων αμβλύνονται, αν και παραμένουν απογοητευτικές (στις -48 από -65 μονάδες ο σχετικός δείκτης), ενώ στους μήνες εξασφαλισμένης δραστηριότητας, οι επιχειρήσεις αναθεωρούν προς τα πάνω τις προβλέψεις τους, στους 9,4 μήνες (από 7,7), στην καλύτερη επίδοση του τελευταίου έτους. Ως προς τις τιμές, κυριαρχούν σταθερά οι αποπληθωριστικές προβλέψεις, εκφραζόμενες από το 43% των επιχειρήσεων, έναντι του 17% που αναμένει άνοδο. Τέλος, παραμένει στο 8-9% το τελευταίο δίμηνο το ποσοστό εκείνων που αναφέρουν απρόσκοπτη λειτουργία, με τα 2/5 των επιχειρήσεων να επισημαίνουν την ανεπαρκή χρηματοδότηση, το 1/3 τη χαμηλή ζήτηση και το 1/5 προσκόμματα όπως η γενική κατάσταση της χώρας και η ύφεση, η γραφειοκρατία, η πολιτική αστάθεια, η υψηλή φορολογία, οι μεγάλες εκπτώσεις, οι καθυστερήσεις πληρωμών και οι οφειλές του Δημοσίου, ο έντονος ανταγωνισμός, η αναστολή μεγάλων έργων και η απουσία δημοπράτησης έργων, κ.α.

Στους επιμέρους κλάδους σημειώνονται τα εξής:

Ο δείκτης επιχειρηματικών προσδοκιών στις **Ιδιωτικές Κατασκευές** παραμένει στα ίδια, σχεδόν ιστορικά χαμηλά επίπεδα και αυτόν το μήνα και διαμορφώνεται στις 20,4 μονάδες. Στις προβλεπόμενες εργασίες του κλάδου, ο εξαιρετικά χαμηλός δείκτης των -86 μονάδων (από -88), συνοδεύεται από πολύ χαμηλές προσδοκίες ως προς την απασχόληση (στις -72 από -69 μονάδες ο σχετικός δείκτης), ενώ από τα υπόλοιπα στοιχεία δραστηριότητας, οι αρνητικές

**Έρευνες Οικονομικής Συγκυρίας IOBE (DG ECFIN)**  
**Μάιος 2012**

εκτιμήσεις για την τρέχουσα πορεία των εργασιών βαίνουν ακόμα δυσμενέστερες (στις -82 από -69 μονάδες ο δείκτης). Από την άλλη πλευρά, η εξασφαλισμένη δραστηριότητα διευρύνεται κατά ένα μήνα (στους 4,4), περισσότερο όμως λόγω της αργής εκτέλεσης των έργων, ενώ ως προς τις τιμές του κλάδου, το 48% των επιχειρήσεων (από 53%) αναμένει και νέα πτώση και μόλις το 6% άνοδο. Τέλος, μόλις 2% των επιχειρήσεων δεν αναφέρει προσκόμματα ως προς τη λειτουργία του, με το 54% να δηλώνει τη χαμηλή ζήτηση, το 26% την ελλιπή χρηματοδότηση και ένα 18% άλλους παράγοντες ως τα βασικότερα εμπόδια.

**Πίνακας 3: Δείκτης Επιχειρηματικών Προσδοκιών στις Κατασκευές**

Κατασκευές (1996-2006=100)		Μέσος όρος		Μέσος όρος								
		Min	Max	2001-2011	2007	2008	2009	2010	2011			
		26,3 Μαρτ-11	123,8 Σεπ-03	83,1	92,5	95,3	65,5	47,4	34,2			
2011												
I	Φ	Μ	Α	Μ	I	Α	Σ	Ο	N	Δ		
29,1	34,6	26,3	29,4	36,4	29,9	28,8	33,7	44,3	40,6	37,1	40,7	
2012												
I	Φ	Μ	Α	Μ	I	I	Α	Σ	Ο	N	Δ	
36,4	43,4	33,2	40,8	36,5								

**Σημείωση:** Ο δείκτης επιχειρηματικών προσδοκιών υπολογίζεται με βάση τις εκτιμήσεις για το πρόγραμμα των εργασιών και τις προβλέψεις για την απασχόληση.

**Πηγή:** IOBE

**Διάγραμμα 3: Δείκτης Επιχειρηματικών Προσδοκιών στις Κατασκευές (1996-2006=100)**



**Πηγή:** IOBE

Ο δείκτης επιχειρηματικών προσδοκιών στις **Κατασκευές Δημοσίων Έργων** υποχωρεί τον Μάιο στις 48,3 μονάδες (από 56,6 μονάδες), σε καλύτερη πάντως επίδοση σε σχέση με την αντίστοιχη περσινή (25,2 μονάδες). Οι απογοητευτικές προβλέψεις για τις προγραμματισμένες εργασίες των επιχειρήσεων παραμένουν στα ίδια επίπεδα (στις -74 μονάδες ο σχετικός δείκτης), με την περαιτέρω πτώση στο ισοζύγιο της απασχόλησης στις -37 μονάδες (από -23) να έλκει το συνολικό δείκτη προς τα κάτω. Από την άλλη πλευρά, οι έντονα αρνητικές εκτιμήσεις για την τρέχουσα πορεία των εργασιών των επιχειρήσεων περιορίζονται, ενώ στις

τιμές, τα 2/5 των επιχειρήσεων προσμένουν μείωση και το 1/5 άνοδο τιμών το επόμενο διάστημα. Τέλος, 14% (από 12%) των επιχειρήσεων δηλώνει απρόσκοπτη επιχειρηματική λειτουργία, ενώ από τις υπόλοιπες, το 48% δηλώνει τη χαμηλή χρηματοδότηση και ένα 20% τη χαμηλή ζήτηση ως βασικότερα εμπόδια που παρακωλύουν την ομαλή λειτουργία του.

### **3. ΛΙΑΝΙΚΟ ΕΜΠΟΡΙΟ: Βελτίωση στο επιχειρηματικό κλίμα**

Ο δείκτης επιχειρηματικών προσδοκιών στο **Λιανικό Εμπόριο**, μετά από ένα τρίμηνο σταθερότητας, τον Μάιο κινείται ελαφρώς ανοδικά, στις 58,2 μονάδες (από 52,4 μονάδες), σε επίδοση ανώτερη σε σχέση με την αντίστοιχη περσινή (52,9 μονάδες). **Τόσο οι τρέχουσες όσο και οι προβλεπόμενες πωλήσεις παραμένουν σε πολύ χαμηλά επίπεδα, ωστόσο η πολύ μεγάλη απαισιοδοξία αμβλύνεται εν μέρει.** Αναλυτικότερα, οι έντονα αρνητικές εκτιμήσεις των επιχειρήσεων για τις τρέχουσες πωλήσεις, μετά την ισχυρή πτώση τους τον προηγούμενο μήνα, τον Μάιο διορθώνουν ως ένα βαθμό τις απώλειες, με το σχετικό δείκτη να διαμορφώνεται στις -62 μονάδες (από -78). Όμως τα 7/10 των επιχειρήσεων αναφέρουν μειωμένες πωλήσεις. Δυσμενείς παραμένουν και οι προβλέψεις για την *εξέλιξη των πωλήσεων το επόμενο τρίμηνο* παρά τη μικρή βελτίωση στις -43 (από -47 μονάδες) του σχετικού δείκτη. Στις *εκτιμήσεις για τα αποθέματα*, το σχετικό ισοζύγιο διατηρείται στα ίδια περίπου επίπεδα εδώ και ένα τρίμηνο (στις +3 μονάδες), ενώ από τα υπόλοιπα στοιχεία δραστηριότητας, οι πτωτικές παραγγελίες προς προμηθευτές αμβλύνονται κατά 9 μονάδες (στις -48 μονάδες ο δείκτης). Περιορίζονται οι απώλειες στην απασχόληση, με το σχετικό ισοζύγιο να διαμορφώνεται στις -23, χωρίς όμως καμία επιχείρηση να προβλέπει άνοδο της ζήτησης εργασίας. Τέλος, ως προς τις τιμές, ο σχετικός αποπληθωριστικός δείκτης διατηρείται σε χαμηλά επίπεδα, στις -32 μονάδες (από -26), με το 37% των επιχειρήσεων να αναμένει και νέα πτώση τιμών και μόλις 4% (από 8%) να αναμένει άνοδο στο επόμενο τρίμηνο.

Οι εξελίξεις σε επιμέρους κλάδους του Λιανικού εμπορίου είναι οι εξής:

Οι επιχειρηματικές προσδοκίες στα **Τρόφιμα – Ποτά – Καπνός** κερδίζουν αισθητά έδαφος τον Μάιο, με το σχετικό δείκτη να διαμορφώνεται στις 81,1 μονάδες (από 68 μονάδες), επίδοση υψηλότερη από την αντίστοιχη περσινή (70,8 μονάδες). Από τα βασικά στοιχεία δραστηριότητας του κλάδου, οι αρνητικές εκτιμήσεις και προβλέψεις για τις πωλήσεις βελτιώνονται σχεδόν στον ίδιο βαθμό, με τα σχετικά ισοζύγια να διαμορφώνονται στις -20 και -18 μονάδες αντίστοιχα (από -39 μονάδες αμφότερα). Η διαδικασία ρευστοποίησης των αποθεμάτων κλιμακώνεται, με το 27% των επιχειρήσεων να τα κρίνει ως χαμηλά για την εποχή (από 19%) και καμία επιχείρηση να μην τα θεωρεί υψηλά για την εποχή, ενώ από τα υπόλοιπα στοιχεία, οι αρνητικές προβλέψεις παραγγελιών προς τους προμηθευτές περιορίζονται, με το σχετικό δείκτη να αναρριχάται στις -18 μονάδες (από -46). Στην απασχόληση του κλάδου, ομόφωνα οι επιχειρήσεις (98%) προβλέπουν σταθερότητα στις θέσεις εργασίας το επόμενο τρίμηνο, ενώ τέλος, σε σχέση με τις τιμές, το σχετικό ισοζύγιο κινείται στις -48 μονάδες, με τις μισές και πλέον επιχειρήσεις να κάνουν λόγο για επερχόμενη μείωση τιμών.

Ο Δείκτης Επιχειρηματικών Προσδοκιών στα **Υφάσματα – Ένδυση – Υπόδηση**, κινείται ανοδικά για δεύτερο κατά σειρά μήνα και διαμορφώνεται στις 72,7 μονάδες, ανώτερα έναντι

της περσινής αντίστοιχης επίδοσής του (51,6 μονάδες). Οι αρνητικές εκτιμήσεις για τις πωλήσεις το τρέχον τρίμηνο διορθώνονται περαιτέρω, με το σχετικό ισοζύγιο να διαμορφώνεται στις -44 μονάδες (από -76), ενώ θετικά μεταβάλλονται και οι πολύ αρνητικές προβλέψεις για τις πωλήσεις του επόμενου τριμήνου, με το σχετικό δείκτη να κερδίζει 30 μονάδες (στις -40). Στα αποθέματα υπερσχύουν οριακά οι επιχειρήσεις που αναφέρουν χαμηλό για την εποχή ύψος, ενώ στις παραγγελίες προς προμηθευτές στο επόμενο διάστημα, το εξαιρετικά χαμηλό ισοζύγιο του Απριλίου αμβλύνεται και διαμορφώνεται κατά 40 μονάδες υψηλότερα, στις -46. Παραταύτα, σε όρους απασχόλησης, το 1/3 των επιχειρήσεων προβλέπει εκ νέου πτώση τους και καμία επιχείρηση δεν προβλέπει άνοδο, ενώ τέλος, οι προβλέψεις για τις τιμές διατηρούν τον έντονα αποπληθωριστικό τους χαρακτήρα.

**Πίνακας 4:** Δείκτης Επιχειρηματικών Προσδοκιών στο Λιανικό Εμπόριο

				Μέσος όρος								
Λιανικό Εμπόριο (1996-2006=100)		Min	Max	2001-2011	2007	2008	2009	2010	2011			
		50,8	124,3	92,9	120,8	102,5	80,4	59,2	58,9			
		Ιουλ-10	Μαι-07									
<b>2011</b>												
I	Φ	M	A	M	I	I	A	Σ	O	N	Δ	
57,5	64,8	66,7	62,0	52,9	55,0	56,9	57,2	57,1	62,8	59,7	54,1	
<b>2012</b>												
I	Φ	M	A	M	I	I	A	Σ	O	N	Δ	
56,0	52,7	51,9	52,4	58,2								

**Σημείωση:** Ο δείκτης επιχειρηματικών προσδοκιών υπολογίζεται με βάση τις εκτιμήσεις και προβλέψεις για τις πωλήσεις και το ύψος των αποθεμάτων.

**Πηγή:** IOBE

**Διάγραμμα 4:** Δείκτης Επιχειρηματικών Προσδοκιών στο Λιανικό Εμπόριο  
(1996-2006=100)



**Πηγή:** IOBE

Ανοδικά κινούνται οι επιχειρηματικές προσδοκίες και στα **Είδη Οικιακού Εξοπλισμού**, μετά την υποχώρηση του Απριλίου, με το σχετικό δείκτη να διαμορφώνεται τον Μάιο στις 62,3

μονάδες, στην καλύτερη επίδοση της τελευταίας διετίας. Η άνοδος οφείλεται σε σημαντική διόρθωση όλων των βασικών στοιχείων δραστηριότητας: στις εκτιμήσεις για τις τρέχουσες πωλήσεις, ο σχετικός δείκτης βελτιώνεται αν και παραμένει αισθητά χαμηλός, στις -68 μονάδες (από -91), ενώ οι αρνητικές προβλέψεις για τις πωλήσεις της επόμενης περιόδου εξομαλύνονται κατά 12 μονάδες (στις -27 μονάδες ο δείκτης). Οι εκτιμήσεις των επιχειρήσεων για τα αποθέματα του κλάδου υποδηλώνουν τάσεις ρευστοποίησης, καθώς ο σχετικός δείκτης διαμορφώνεται στις -2 μονάδες (από +17). Σε σχέση με τις προβλέψεις των παραγγελιών προς προμηθευτές το επόμενο τρίμηνο, ο έντονα αρνητικός δείκτης διορθώνεται περαιτέρω, κινούμενος στις -42 μονάδες (από -51), ενώ και οι προβλέψεις για την απασχόληση κερδίζουν έδαφος, αν και παραμένουν δυσοίωνες (στις -55 από -81 μονάδες ο σχετικός δείκτης). Τέλος, στις τιμές, οι αποπληθωριστικές προσδοκίες εντείνονται σημαντικά, με τα 3/10 των επιχειρήσεων να αναμένουν πτώση τιμών και καμία επιχείρηση να μην προβλέπει άνοδο.

Μετά από ένα δίμηνο ήπιας βελτίωσης, τον Μάιο οι επιχειρηματικές προσδοκίες στα **Οχήματα – Ανταλλακτικά** χάνουν την όποια δυναμική τους, με το σχετικό δείκτη να υποχωρεί στις 54,5 μονάδες (από 61 μονάδες), στα ίδια επίπεδα με τα αντίστοιχα περσινά. Στα επιμέρους στοιχεία δραστηριότητας, οι εκτιμήσεις για τις τρέχουσες πωλήσεις των επιχειρήσεων παραμένουν εξίσου αρνητικές (στις -77 από -79 μονάδες ο σχετικός δείκτης), ενώ μεγάλη είναι η πτώση στο δείκτη των προβλεπόμενων πωλήσεων (στις -40 από -29 μονάδες). Το θετικό ισοζύγιο των αποθεμάτων σκαρφαλώνει στις +14 μονάδες (από +3), ενώ από τα υπόλοιπα στοιχεία, οι προβλέψεις των παραγγελιών προς προμηθευτές το επόμενο τρίμηνο επιδεινώνονται ακόμα περισσότερο στις -51 μονάδες (από -45). Στο πεδίο της ζήτησης εργασίας, οι σχετικές προβλέψεις παραμένουν έντονα δυσμενείς (στις -63 από -60 μονάδες το σχετικό ισοζύγιο), ενώ τέλος, ως προς τις τιμές, ο σχετικός δείκτης υποδηλώνει σταθερά την κυριαρχία των προβλέψεων αποκλιμάκωσης των τιμών έναντι των προσδοκιών άνοδου.

Οι επιχειρηματικές προσδοκίες στα **Πολυκαταστήματα** ανακάμπτουν τον Μάιο, με το σχετικό δείκτη να επανέρχεται στις 51,6 μονάδες (από 40,4 μονάδες), ελαφρώς υψηλότερα μάλιστα έναντι της αντίστοιχης περσινής τιμής του (43,4 μονάδες). Η άνοδος εκπορεύεται αφενός από τον ήπιο περιορισμό στις καθολικά αρνητικές εκτιμήσεις για τις τρέχουσες πωλήσεις του κλάδου, με το 73% των επιχειρήσεων να τις κρίνει ως μειωμένες (από 96%), και αφετέρου από την αντίστοιχη άνοδο του εξίσου χαμηλού ποσοστού των προβλεπόμενων πωλήσεων. Τα εκτιμημένα αποθέματα παραμένουν χαμηλά για την εποχή, παρά την άνοδο του σχετικού δείκτη στις -19 μονάδες (από -32), ενώ από τα υπόλοιπα στοιχεία, οι προβλέψεις για παραγγελίες προς προμηθευτές καταγράφουν μικρή θετική μεταβολή, συντηρώντας όμως την πολύ χαμηλή επίδοση του σχετικού δείκτη (στις -51 από -66 μονάδες). Σχετικά με την απασχόληση, το 12% (από 17%) των επιχειρήσεων του κλάδου αναμένει μείωση στις θέσεις εργασίας και το συντριπτικό 88% (από 83%) προβλέπει σταθερότητα. Τέλος, ως προς τις τιμές, τα 7/10 των επιχειρήσεων του κλάδου προβλέπουν μείωσή τους (από 59%) και μόλις 2% αναμένει άνοδο τους το επόμενο διάστημα.

#### **4. ΥΠΗΡΕΣΙΕΣ: Οριακή άνοδος στις επιχειρηματικές προσδοκίες**

Ο Δείκτης Επιχειρηματικών Προσδοκιών στις **Υπηρεσίες** κινείται τον Μάιο ελαφρώς ανοδικά, για δεύτερο κατά σειρά μήνα, και διαμορφώνεται στις 57,4 μονάδες, χαμηλότερα σε σχέση με

την αντίστοιχη περσινή τιμή του (61,9 μονάδες). **Από τα κύρια στοιχεία δραστηριότητας, είναι οι λιγότερο απαισιόδοξες εκτιμήσεις για τη ζήτηση του τελευταίου τριμήνου που υπερακοντίζει την επιδείνωση των προβλέψεων για τη ζήτηση του επόμενου τριμήνου.** Αναλυτικότερα, οι αρνητικές *εκτιμήσεις των επιχειρήσεων για την τρέχουσα δραστηριότητά τους* διευρύνονται τον Μάιο, με το σχετικό δείκτη να διαμορφώνεται στις -39 μονάδες (από -34). Αρνητική είναι όμως και η μεταβολή του δείκτη των προβλέψεων *για τη ζήτηση του επόμενου τριμήνου*, ο οποίος διαμορφώνεται στις -26 μονάδες. Τις δυσσώινες αυτές εξελίξεις αντισταθμίζει η σημαντική άμβλυση του ελλειμματικού ισοζυγίου των *εκτιμήσεων για την τρέχουσα ζήτηση* (στις -20 από -32 μονάδες), ενώ από τα υπόλοιπα στοιχεία δραστηριότητας, οι προβλέψεις απασχόλησης του τομέα εξακολουθούν να είναι αρνητικές, με το 1/3 των επιχειρήσεων να αναμένει μείωση των θέσεων εργασίας και μόλις ένα 5% να προσδοκά άνοδο. Σε σχέση με τις τιμές, η αποπληθωριστική τάση βαθιάειναι, με τα 2/5 των επιχειρήσεων να αναμένουν νέα πτώση και ένα οριακό 2% να προβλέπει το αντίθετο. Τέλος, περιορίζεται στο 11% (από 13%) το ποσοστό εκείνων που αναφέρουν απρόσκοπτη επιχειρηματική λειτουργία, με το 40% να επισημαίνει την ανεπάρκεια ζήτησης ως το βασικότερο εμπόδιο στη λειτουργία του, το 31% την ανεπάρκεια κεφαλαίων κίνησης και το 16% παράγοντες όπως η γενική οικονομική κατάσταση και η ύφεση, η πολιτική αστάθεια, η γραφειοκρατία, η καθυστέρηση εισπράξεων Δημοσίου, η εποχικότητα, οι έκτακτες εισφορές, η αύξηση του ΦΠΑ, η έλλειψη ρευστότητας, οι οφειλές από τα ασφαλιστικά ταμεία κ.α.

**Πίνακας 5: Δείκτης Επιχειρηματικών Προσδοκιών στις Υπηρεσίες**

Υπηρεσίες (1998-2006=100)		Min	Max	Μέσοι όροι								
		53,4 <i>Φεβ-12</i>	122,5 <i>3<sup>ο</sup> τριμ 01</i>	2001-2011	2007	2008	2009	2010	2011			
				87,8	106,6	97,8	70,1	63,6	61,7			
<b>2011</b>												
I	Φ	M	A	M	I	I	A	Σ	O	N	Δ	
60,1	57,5	59,2	62,9	61,9	64,0	65,4	69,1	66,8	62,1	56,5	55,2	
<b>2012</b>												
I	Φ	M	A	M	I	I	A	Σ	O	N	Δ	
54,2	53,4	55,2	56,1	57,4								

**Σημειώσεις:** Ο δείκτης επιχειρηματικών προσδοκιών υπολογίζεται με βάση την κατάσταση της επιχείρησης, καθώς και τις εκτιμήσεις και τις προβλέψεις για την πορεία της ζήτησης.

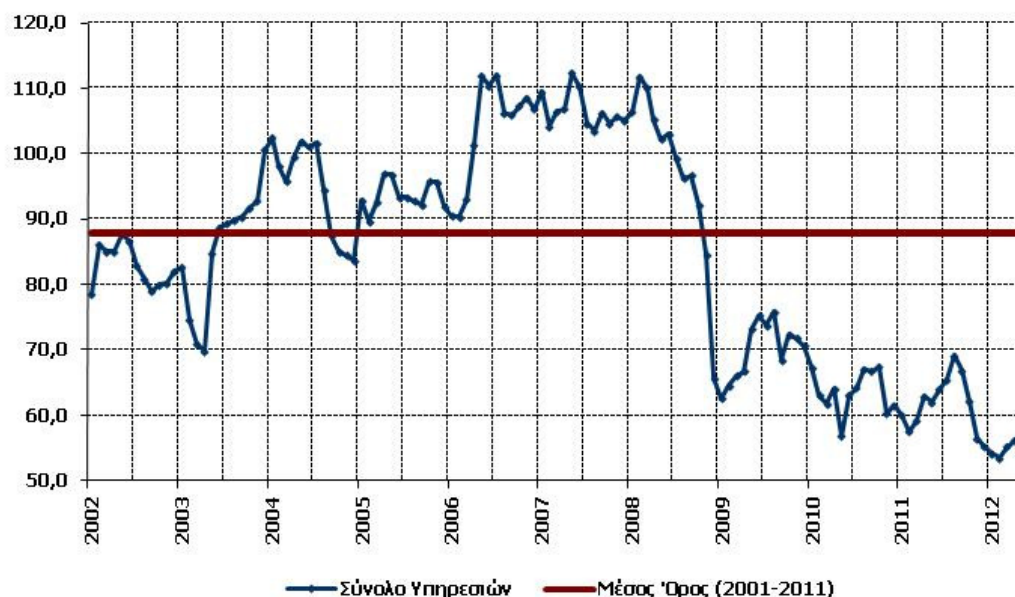
**Πηγή:** IOBE

Σε επίπεδο βασικών κλάδων των Υπηρεσιών επισημαίνονται τα εξής:

Οι επιχειρηματικές προσδοκίες στα **Ξενοδοχεία – Εστιατόρια**, μετά από ένα τρίμηνο ανοδικής πορείας, τον Μάιο καταγράφουν απώλειες, με το σχετικό δείκτη να διαμορφώνεται στις 57,3 μονάδες (από 64,1 μονάδες), σε κατώτερα επίπεδα έναντι και της αντίστοιχης περσινής τιμής του (70,5 μονάδες). Η πτώση του συνολικού δείκτη οφείλεται στις μειωμένες εκτιμήσεις και προσδοκίες για την τρέχουσα και βραχυπρόθεσμη εξέλιξη της ζήτησης αντίστοιχα (στις -40 από -38 και στις -22 από -10 μονάδες οι σχετικοί δείκτες), αλλά και στην εντεινόμενη δυσαρέσκεια των επιχειρήσεων για την τρέχουσα κατάστασή τους (στις -48 από -40 μονάδες ο δείκτης). Ο αρνητικός δείκτης των προβλέψεων για την απασχόληση αμβλύνεται, λόγω όμως της αύξησης του ποσοστού εκείνων που αναμένουν σταθερότητα (72% από 60%), με όσους προβλέπουν πτώση να περιορίζονται στο 22% των επιχειρήσεων (από 38%). Σε επίπεδο τιμών, οι αποπληθωριστικές προσδοκίες ενισχύονται, με το σχετικό δείκτη να διαμορφώνεται στις -33 μονάδες (από -22), ενώ τέλος, μόλις 5% είναι το ποσοστό εκείνων

που δηλώνουν απρόσκοπτη λειτουργία, με τα 2/3 των επιχειρήσεων να κρίνουν ως βασικότερο επιχειρηματικό εμπόδιο την ανεπάρκεια ζήτησης, το 18% την ανεπάρκεια κεφαλαίων κίνησης και το 11% τους λοιπούς συγκυριακούς παράγοντες.

**Διάγραμμα 5:** Δείκτης Επιχειρηματικών Προσδοκιών στις Υπηρεσίες  
(1998-2006=100)



Πηγή: IOBE

Από την άλλη πλευρά, ο δείκτης επιχειρηματικών προσδοκιών στα **Τουριστικά Πρακτορεία** τον Μάιο καταγράφει θεαματική άνοδο, η οποία εν πολλοίς αποδίδεται στην έναρξη της θερινής περιόδου, σκαρφαλώνοντας στις 84,7 μονάδες (από 56,2 μονάδες), ανώτερα σε σχέση με την αντίστοιχη περσινή τιμή του (77,8 μονάδες). Ο δείκτης των εκτιμήσεων για την τρέχουσα κατάσταση των επιχειρήσεων λαμβάνει θετικό πρόσημο μετά από ένα εννιάμηνο πολύ χαμηλών επιδόσεων (στις +8 μονάδες). Στο ίδιο κλίμα, το αρνητικό ισοζύγιο για την τρέχουσα ζήτηση περιορίζεται κατά το ήμισυ, στις -25 μονάδες, ενώ αντίστοιχα αμβλύνεται και ο αρνητικός δείκτης για την προβλεπόμενη ζήτηση του κλάδου. Παρά την ευνοϊκότερη εξέλιξη, οι προοπτικές για την απασχόληση παραμένουν απογοητευτικές, αφού διευρύνεται στο 1/3 το μέρος των επιχειρήσεων που υιοθετεί δυσοίωνες προβλέψεις, έναντι ενός 7-8% το τελευταίο τρίμηνο που αναμένει νέες θέσεις εργασίας. Ως προς τις τιμές, η τάση είναι πτωτική με τις μισές επιχειρήσεις να αναμένουν μείωση τιμών. Τέλος, το ποσοστό εκείνων που αναφέρουν απρόσκοπτη δραστηριότητα περιορίζεται στο 17% (από 29%), με τις μισές επιχειρήσεις να δηλώνουν την ανεπάρκεια ζήτησης ως το σημαντικότερο εμπόδιο.

Οι επιχειρηματικές προσδοκίες στις **Διάφορες Επιχειρηματικές Δραστηριότητες** βελτιώνονται, με το σχετικό δείκτη να διαμορφώνεται στις 66,1 μονάδες (από 58,8 μονάδες), σε επίπεδα ελαφρώς ανώτερα από τα περυσινά (54,8 μονάδες). Από τους κύριους δείκτες δραστηριότητας, το αρνητικό ισοζύγιο στις εκτιμήσεις για την τρέχουσα κατάσταση των επιχειρήσεων περιορίζεται στις -22 μονάδες (από -27), ενώ σημαντική βελτίωση σημειώνεται



και στην εκτιμώμενη ζήτηση των υπηρεσιών του κλάδου (στις -5 από -27 μονάδες το σχετικό ισοζύγιο). Ως προς τη ζήτηση του επόμενου τριμήνου δεν καταγράφονται μεταβολές (στις -15 μονάδες ο δείκτης), ενώ από τα υπόλοιπα στοιχεία δραστηριότητας, τα 3/10 των επιχειρήσεων (από 26%) διατηρούν απαισιόδοξες προβλέψεις για την απασχόληση, με μόλις το 1/10 να αναμένει άνοδό της. Στις τιμές, τα 2/3 των επιχειρήσεων (από 57%) αναμένουν υποχώρηση και καμία επιχείρηση δεν προβλέπει εκ νέου άνοδο, ενώ τέλος, το 12% των ερωτηθέντων (από 10%) δηλώνει ακώλυτη επιχειρηματική λειτουργία, το 22% αναφέρει την ανεπάρκεια ζήτησης, το 45% την ανεπάρκεια κεφαλαίων κίνησης και ένα 16% παράγοντες που συνδέονται με τη τρέχουσα οικονομική συγκυρία ως τα κυριότερα επιχειρηματικά εμπόδια.

Πτωτικά για τρίτο μήνα κινούνται οι επιχειρηματικές προσδοκίες στους **Ενδιάμεσους Χρηματοπιστωτικούς Οργανισμούς** (δεν περιλαμβάνονται οι Τράπεζες), με το σχετικό δείκτη να χάνει 8 μονάδες και να κατέρχεται στις 43,1 μονάδες, χαμηλότερα έναντι της περσινής επίδοσής του (57 μονάδες). Η υποχώρηση του δείκτη εκπορεύεται από την επιδείνωση σε όλα τα βασικά στοιχεία δραστηριότητας: οι εκτιμήσεις για την τρέχουσα κατάσταση των επιχειρήσεων και οι προβλέψεις για τη βραχυπρόθεσμη ζήτηση βαίνουν δυσμενέστερες (στις -50 και στις -44 μονάδες αντίστοιχα τα σχετικά ισοζύγια), ενώ μεγάλη είναι η πτώση στις εκτιμήσεις για την τρέχουσα ζήτηση, όπου το σχετικό αρνητικό ισοζύγιο υπερδιπλασιάζεται στις -35 μονάδες. Στην απασχόληση του κλάδου, το ¼ των επιχειρήσεων (από 38%) αναμένει πτώση, ενώ στο πεδίο των τιμών, ο σχετικός δείκτης ανέρχεται σε οριακώς θετικά επίπεδα (+1 από -9 μονάδες). Τέλος, το ¼ των επιχειρήσεων του κλάδου αναφέρει ανεμπόδιστη επιχειρηματική λειτουργία, το 48% δηλώνει την ανεπαρκή ζήτηση ως σημαντικότερο πρόσκομμα, το 12% την ανεπάρκεια κεφαλαίων κίνησης και το 14% την τρέχουσα οικονομική κατάσταση ως τα κύρια λειτουργικά εμπόδια του κλάδου.

Μετά τα ιστορικά χαμηλά επίπεδα του Απριλίου, τον Μάιο οι επιχειρηματικές προσδοκίες των υπηρεσιών **Πληροφορικής και Ανάπτυξης Λογισμικού** καταγράφουν μικρή άνοδο των 6 μονάδων, με το σχετικό δείκτη να διαμορφώνεται στις 36,4 μονάδες, κατώτερα σε σχέση με την αντίστοιχη περσινή του τιμή (43,1 μονάδες). Στην εκτιμώμενη τρέχουσα δραστηριότητα, ο σχετικός δείκτης μεταβάλλεται οριακά, παραμένοντας σε πολύ χαμηλά για τον κλάδο επίπεδα, στις -60 μονάδες. Μεγαλύτερη είναι η διόρθωση του δυσμενούς δείκτη στις εκτιμήσεις για την τρέχουσα ζήτηση του κλάδου (στις -49 από -68 μονάδες), ενώ και στην προβλεπόμενη ζήτηση καταγράφεται ήπια άμβλυνση των αρνητικών προσδοκιών, τις οποίες εκφράζει το 43% των επιχειρήσεων (από 53%). Οι προβλέψεις για την απασχόληση παραμένουν απαισιόδοξες (στις -43 από -41 μονάδες ο δείκτης), ενώ ως προς τις τιμές, οι αποπληθωριστικές προβλέψεις εντείνονται και υιοθετούνται από το 63% των επιχειρήσεων. Τέλος, το 17% των επιχειρήσεων αναφέρει την απρόσκοπτη λειτουργία, το 45% την ανεπάρκεια ζήτησης, το 21% την ανεπάρκεια κεφαλαίων κίνησης και ένα 13% την δυσμενή οικονομική συγκυρία και την ύφεση ως σημαντικότερα επιχειρηματικά εμπόδια.

## ΕΡΕΥΝΑ ΚΑΤΑΝΑΛΩΤΩΝ: Μάιος 2012

### Μικρή ανάκαμψη στην καταναλωτική εμπιστοσύνη

Ο δείκτης καταναλωτικής εμπιστοσύνης ενισχύεται και διαμορφώνεται στις -75,8 μονάδες (από -78,7), στη λιγότερο δυσμενή επίδοσή του από τον περασμένο Σεπτέμβριο. Ο προεκλογικός κύκλος φαίνεται να επηρεάζει το συγκεκριμένο δείκτη, με την απαισιοδοξία να περιορίζεται ελαφρά, αν και το κλίμα έντονης αβεβαιότητας παραμένει. Εξάλλου, οι Έλληνες παραμένουν σταθερά οι πιο απαισιόδοξοι ευρωπαίοι, ενώ ακολουθούν εκ νέου η Πορτογαλία, η Ουγγαρία, η Βουλγαρία και η Κύπρος, η οποία σημειώνει αρνητική μεταβολή στο σχετικό της δείκτη. Η καταναλωτική εμπιστοσύνη κινείται ανοδικά σε 13 ευρωπαϊκές χώρες τον Μάιο, ενώ θετικοί δείκτες καταγράφονται στην Φινλανδία, την Σουηδία, την Δανία και οριακά στην Εσθονία. Αναλυτικότερα για την Ελλάδα:

- **Μικρή άμβλυση των προβλέψεων για την οικονομική κατάσταση των νοικοκυριών και της χώρας**

Οι αρνητικές προβλέψεις των Ελλήνων καταναλωτών τον Μάιο για την οικονομική κατάσταση του νοικοκυριού τους τους προσεχείς 12 μήνες περιορίζονται ελαφρώς, με το σχετικό δείκτη να διαμορφώνεται στις -70,6 μονάδες (από -73,3). Το 13% των Ελλήνων καταναλωτών κρίνει ότι το επόμενο διάστημα η οικονομική τους κατάσταση δεν θα μεταβληθεί και το 64% (από 68%) ότι αυτή θα επιδεινωθεί αισθητά. Οι σχετικοί δείκτες στην ΕΕ και την Ευρωζώνη διαμορφώνονται αντίστοιχα στις -10,4 και -10,8 μονάδες.

Το ίδιο συμβαίνει όμως και στις προβλέψεις των νοικοκυριών για την οικονομική κατάσταση της χώρας τους το προσεχές 12-μηνο, με το σχετικό δείκτη να κερδίζει σχεδόν 8 μονάδες και να διαμορφώνεται στις -70 μονάδες, στη λιγότερο δυσμενή επίδοση του τελευταίου έτους. Το ποσοστό των καταναλωτών που προβλέπουν ελαφρά ή αισθητή επιδείνωση περιορίζεται στο 77% (από 83%), ενώ οι αντίστοιχοι δείκτες σε ΕΕ και Ευρωζώνη διαμορφώνονται στις -24,3 και -23,7 μονάδες.

- **Νέο ιστορικά χαμηλό επίπεδο της πρόθεσης για αποταμίευση**

Τον Μάιο σημειώνεται νέο ιστορικό χαμηλό στην πρόθεση για αποταμίευση τους προσεχείς 12 μήνες, με το σχετικό δείκτη να διαμορφώνεται κατά 5 σχεδόν μονάδες χαμηλότερα σε σχέση με τον Απρίλιο, στις -80,6 μονάδες. Εννιά στα δέκα νοικοκυριά θεωρούν πλέον μη πιθανή ή καθόλου πιθανή την αποταμίευση το επόμενο 12μηνο, ενώ το 8% (από 11%) τη θεωρεί αρκετά ή πολύ πιθανή. Οι αντίστοιχοι δείκτες σε ΕΕ και Ευρωζώνη παραμένουν αμετάβλητοι στις -10,9, και -11,8 μονάδες.

- **Λιγότερο απαισιόδοξες προβλέψεις για την εξέλιξη της ανεργίας**

Ο δείκτης πρόβλεψης για την εξέλιξη της ανεργίας τους προσεχείς 12 μήνες είναι λιγότερο δυσμενής τον Μάιο, κινούμενος στις 81,9 μονάδες (από 88). Το 75% των πολιτών (από 86%) προβλέπει ότι η ανεργία θα αυξηθεί αισθητά, ενώ το 4% κρίνει ότι θα παραμείνει αμετάβλητη. Οι αντίστοιχοι δείκτες σε ΕΕ και Ευρωζώνη μειώνονται στις +31,9 και +30,8 μονάδες.

- **Επιδείνωση στις ήδη αρνητικές προβλέψεις για μείζονες αγορές**

**Έρευνες Οικονομικής Συγκυρίας IOBE (DG ECFIN)  
Μάιος 2012**

Η πρόθεση των καταναλωτών για σημαντικές αγορές τους προσεχείς 12 μήνες (επίπλων, ηλεκτρικών συσκευών κ.λπ.) εξασθενεί και τον Μάιο, με το σχετικό δείκτη να περιορίζεται στις -74,1 μονάδες (από -72,6), κοντά στα ιστορικά χαμηλά επίπεδα του Γενάρη. Το 84% των Ελλήνων καταναλωτών προβλέπει ότι θα προβεί σε πολύ λιγότερες δαπάνες, έναντι μόλις 2% που δηλώνει το αντίθετο. Οι σχετικοί ευρωπαϊκοί δείκτες κινούνται στις -24,5 και -23,4 μονάδες αντίστοιχα σε ΕΕ και Ευρωζώνη.

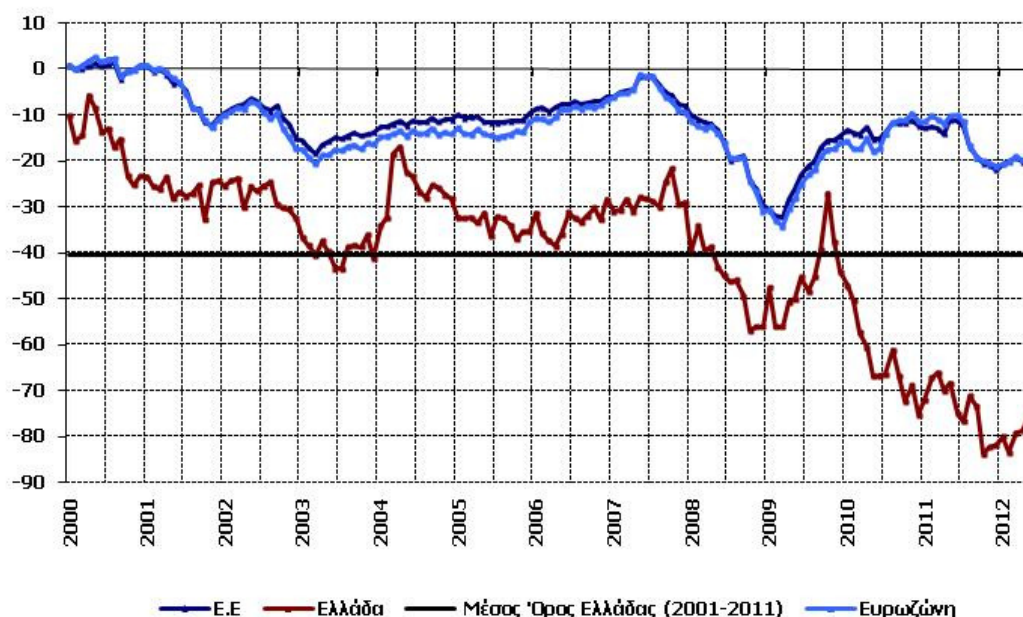
**Πίνακας 6: Δείκτης Εμπιστοσύνης Καταναλωτών (εποχικά εξομαλυμένα στοιχεία)**

	Μέσοι όροι											
	Min	Max	2001-2011	2007	2008	2009	2010	2011				
<b>ΕΕ-27</b>	-31,9 Μαρ-09	0,8 Ιαν-01	-12,2	-4,5	-17,7	-23,1	-13,2	-15,6				
<b>Ευρωζώνη</b>	-34,2 Μαρ-09	1,0 Ιαν-01	-13,4	-5,2	-18,4	-24,8	-14,2	-14,6				
<b>Ελλάδα</b>	-83,8 Οκτ-11	-16,9 Απρ-04	-40,3	-28,5	-46,0	-45,7	-63,4	-74,1				
<b>2011</b>												
	<b>I</b>	<b>Φ</b>	<b>M</b>	<b>A</b>	<b>M</b>	<b>I</b>	<b>I</b>	<b>A</b>	<b>Σ</b>	<b>O</b>	<b>N</b>	<b>Δ</b>
<b>ΕΕ-27</b>	-12,8	-12,5	-13,0	-14,1	-11,0	-11,2	-12,6	-17,0	-19,3	-20,5	-20,9	-22,1
<b>Ευρωζώνη</b>	-11,6	-10,3	-11,0	-12,0	-10,2	-10,0	-11,5	-16,8	-19,3	-20,1	-20,5	-21,3
<b>Ελλάδα</b>	-72,1	-67,3	-66,2	-70,0	-68,5	-75,0	-76,8	-71,2	-73,6	-83,8	-82,3	-81,9
<b>2012</b>												
	<b>I</b>	<b>Φ</b>	<b>M</b>	<b>A</b>	<b>M</b>	<b>I</b>	<b>I</b>	<b>A</b>	<b>Σ</b>	<b>O</b>	<b>N</b>	<b>Δ</b>
<b>ΕΕ-27</b>	-20,8	-20,1	-19,3	-20,2	-19,4							
<b>Ευρωζώνη</b>	-20,7	-20,3	-19,1	-19,9	-19,3							
<b>Ελλάδα</b>	-80,1	-83,5	-79,3	-78,7	-75,8							

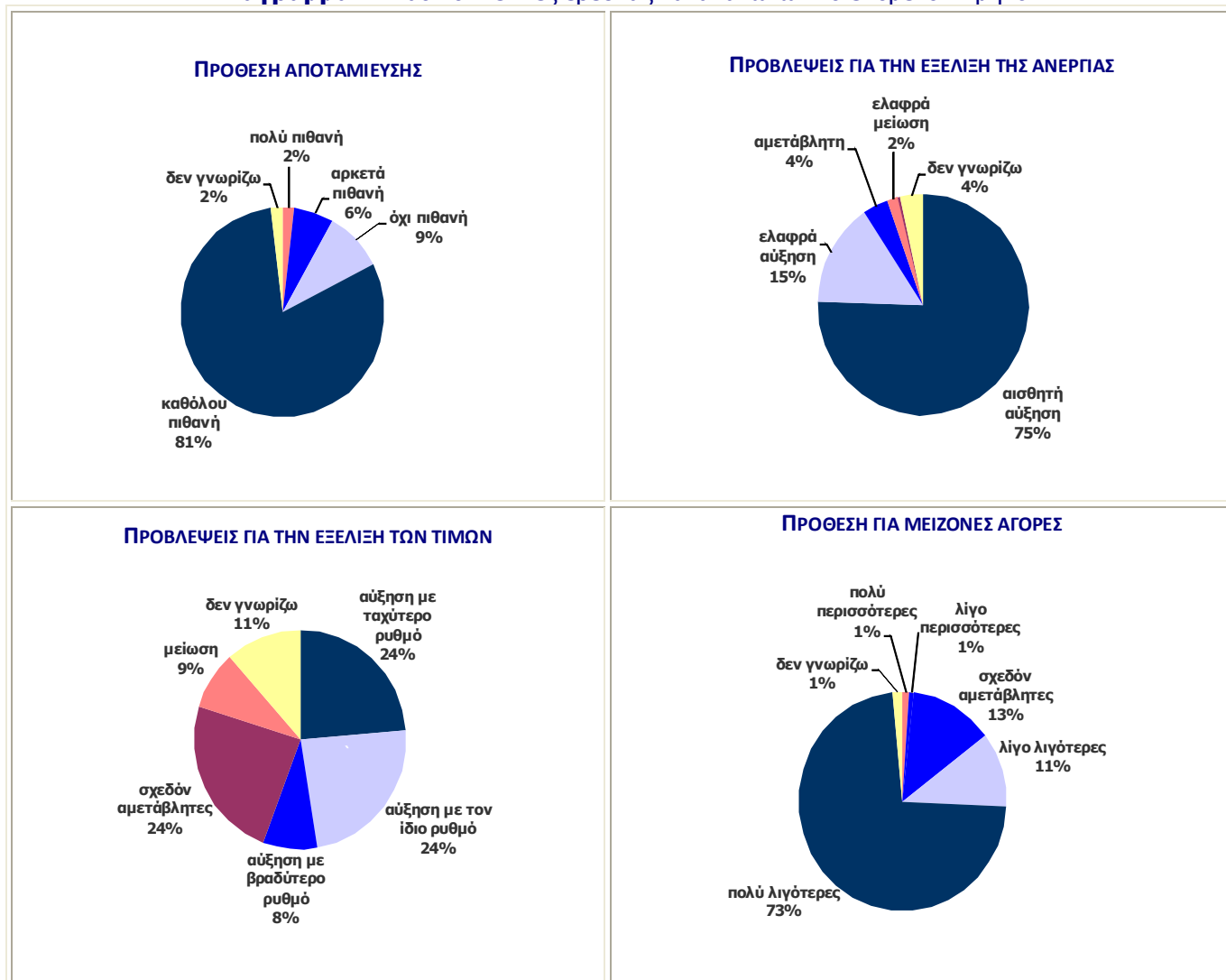
**Σημείωση:** ο Δείκτης Εμπιστοσύνης Καταναλωτών υπολογίζεται με βάση τις προβλέψεις για τη γενικότερη οικονομική κατάσταση της χώρας, την οικονομική κατάσταση του νοικοκυριού τους, την πρόθεση αποταμίευσης και την πρόβλεψη για την ανεργία. Οι προβλέψεις κινούνται στο διάστημα +100 (όλοι προβλέπουν αύξηση) έως -100 (όλοι προβλέπουν μείωση) και εμφανίζονται ως διαφορές των θετικών-αρνητικών απαντήσεων. Αρνητική διαφορά σημαίνει ότι το ποσοστό αυτών που προβλέπουν μείωση του συγκεκριμένου μεγέθους είναι υψηλότερο του ποσοστού όσων προσδοκούν αύξηση και αντίστροφα.

**Πηγή:** Ευρωπαϊκή Επιτροπή, DG Ecfm

**Διάγραμμα 6: Δείκτης Εμπιστοσύνης Καταναλωτών (εποχικά εξομαλυμένα στοιχεία)**



**Διάγραμμα 7: Βασικοί Δείκτες έρευνας καταναλωτών το επόμενο 12μηνο**



Πηγή: IOBE

• **Οριακή αποκλιμάκωση των πληθωριστικών προσδοκιών**

Ο δείκτης πρόβλεψης των τιμών τους προσεχείς 12 μήνες παραμένει σχεδόν αμετάβλητος στις 17,8 μονάδες. Το ποσοστό εκείνων που προβλέπουν αύξηση τιμών με τον ίδιο ή ταχύτερο ρυθμό διατηρείται στο 47-48%, ενώ όσοι αναμένουν σταθερότητα αυξάνονται στο 24%. Οι αντίστοιχοι ευρωπαϊκοί δείκτες περιορίζονται στις +23,2 και +22,6 μονάδες (ΕΕ και ΕΖ).

• **Ενίσχυση του ποσοστού εκείνων που «έχουν χρεωθεί»**

Ως προς τις εκτιμήσεις για την τρέχουσα οικονομική κατάσταση του νοικοκυριού, το ποσοστό των καταναλωτών που δηλώνει ότι «μόλις τα βγάζει πέρα» παραμένει στο 58%. Το ποσοστό των νοικοκυριών που δηλώνει ότι αντλεί από τις αποταμιεύσεις του υποχωρεί στο 14% (από 17%), ενώ αυξάνεται στο 18% (από 14%) το ποσοστό όσων αναφέρουν ότι έχουν χρεωθεί.